

## Indústria catarinense expande produção de alta intensidade tecnológica em 2021

Santa Catarina fechou o ano de 2021 com a maior expansão nacional na produção da Indústria Geral, com variação de 10,3% em relação a 2020 – representando mais que o dobro do registrado na média nacional (+3,9%). Já no recorte da Indústria de Transformação, o estado registrou a segunda maior expansão, atrás somente do Espírito Santo, na mesma base de comparação.

O ano de 2021 se caracterizou por confirmar a recuperação da atividade industrial, após os choques de oferta observado em 2020. O estado de Santa Catarina manteve sua produção industrial em patamar superior ao período pré-pandemia. No entanto, também foi possível observar limitantes para o crescimento industrial, causados pela escassez de insumos e aumento dos custos industriais.

A dinâmica de recuperação da indústria catarinense esteve pautada no aumento da participação de setores com maior intensidade tecnológica. Em 2021, Santa Catarina registrou o maior nível de produção em produtos de média-alta intensidade tecnológica dos últimos sete anos. A OCDE classifica diferentes ramos do setor industrial pelo seu nível de intensidade tecnológica, medido pelos gastos em Pesquisas e Desenvolvimento (P&D). Essa categorização auxilia a identificação de esforços inovativos e mudanças tecnológicas na cadeia produtiva, fatores-chave para o crescimento e desenvolvimento econômico.

O estado se destacou na expansão produtiva nos setores de Veículos Automotores e Máquinas e Equipamentos.

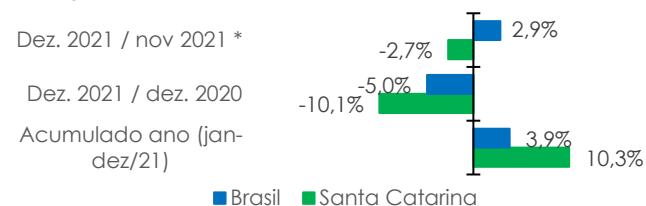
Destaque também para os setores de média intensidade tecnológica, que registraram aumento na produção vinculada à expansão nas exportações do estado. Os produtos catarinenses de média intensidade tecnológica exportados para o resto do mundo registraram crescimento de 65,2% em 2021, quando comparado ao ano anterior.

Dentre os produtos, destaca-se a Cerâmica não vitrificada e a Sucata de ferro, cujos principais destinos foram Estados Unidos e Bangladesh, respectivamente.

Esta dinâmica está relacionada ao aumento dos investimentos no país, bem como com a expansão de produção nacional na cadeia produtiva de bens de capital.

### Desempenho na produção da Indústria Geral

Variação percentual

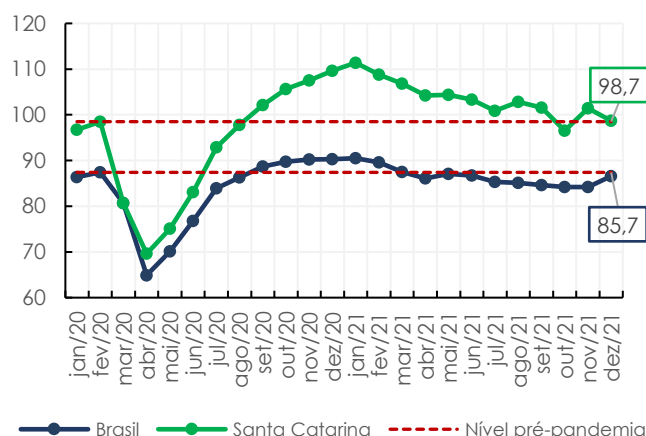


\*Série com ajuste sazonal

Fonte: IBGE (2022) e Observatório FIESC (2022)

### Produção da Indústria Geral\*

Índice de base fixa com ajuste sazonal (base = 2012)

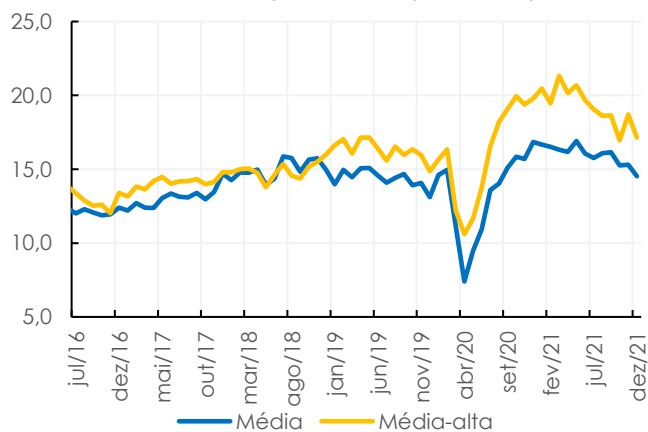


\*Série com ajuste sazonal

Fonte: IBGE (2022) e Observatório FIESC (2022)

### Produção Física Industrial: intensidade tecnológica

Índice de base fixa com ajuste sazonal (base=2012)



\*Série com ajuste sazonal

Fonte: IBGE (2022), OCDE (2021) e Observatório FIESC (2022)

## Recuperação da Indústria Automotiva catarinense em 2021

O setor catarinense de Veículos automotores foi destaque na Indústria de transformação de alta intensidade tecnológica em 2021. Com expansão de 39,2% na comparação com 2020, representou quase que o dobro do valor registrado na média brasileira (+20,3%). Apesar das distorções de mercado ainda enfrentadas pelos industriais brasileiros ao longo de 2021, como por exemplo, a escassez de insumos de caráter global e o alto nível da inflação, a produção do setor de Veículos automotores no estado recuperou a queda de 22,8% registrada em 2020 ante 2019.

Este movimento pode ser observado nas exportações da Indústria Automotiva de Santa Catarina, que apresentou crescimento de 40,8% em 2021 em relação a 2020. As vendas do setor somaram um total de US\$ 674,6 milhões, respondendo por 6,6% do montante total exportado pelo estado em 2021. O estado se destaca no setor de autopeças, sobretudo na exportação de *Partes de motor*.

Já o setor da Metalurgia foi responsável pela maior taxa de crescimento na produção industrial catarinense em 2021. A expansão de 42,3% recuperou a queda de 14,0% registrada em 2020. Além do aumento da demanda externa, o bom momento do setor da Construção vem gerando impactos positivos na indústria metalúrgica.

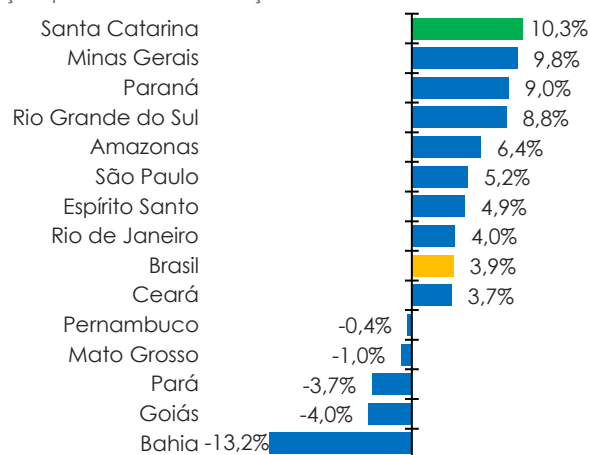
O setor de Máquinas e equipamentos registrou a terceira maior expansão na produção industrial do estado no ano de 2021. Seguindo a tendência nacional, o estado vem elevando os investimentos em Bens de capital. Durante o ano de 2021, o país manteve a produção do setor em nível superior ao período pré-pandemia, cenário oposto ao observado na produção de Bens de consumo. O aumento da produção de Bens de capital no estado fortalece o ambiente industrial de sofisticação e diversificação na economia catarinense.

### Equipe Técnica

Maicon Luiz Brand Mariana Correia Guedes  
Marcelo Masera de Albuquerque Thiago Rodrigues Lemos

## Produção da Indústria Geral em 2021 Comparativo entre as Unidades Federativas

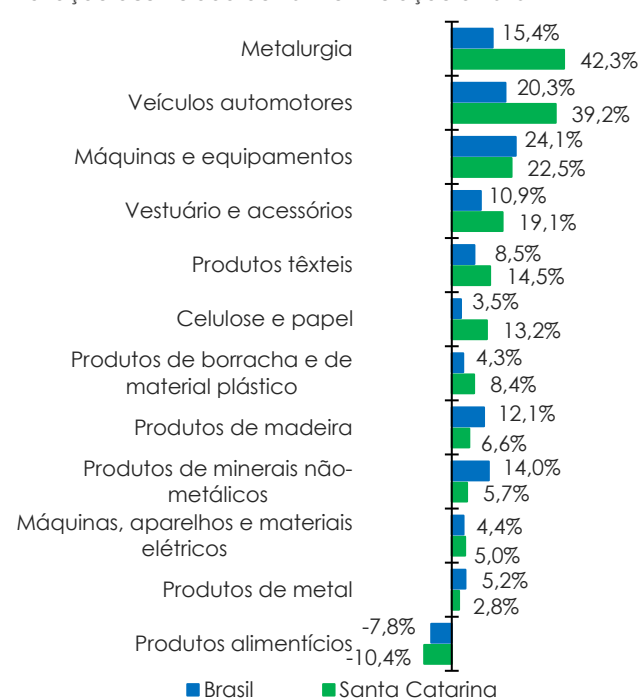
Variação percentual em relação ao ano anterior



Fonte: IBGE (2022) e Observatório FIESC (2022)

## Produção da Indústria de Transformação

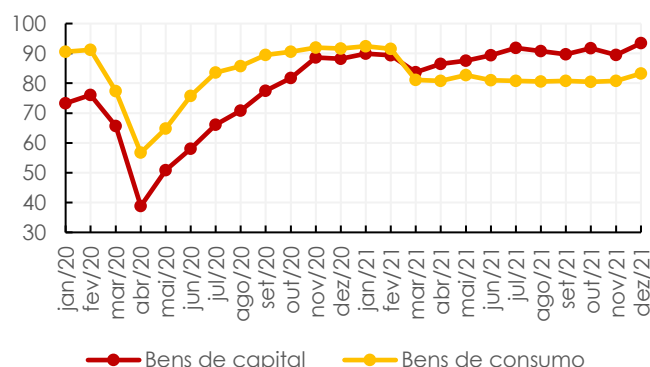
Variação acumulada de 2021 em relação a 2020



Fonte: IBGE (2022) e Observatório FIESC (2022)

## Produção industrial no Brasil por Grandes Categorias Econômicas

Índice de base fixa com ajuste sazonal (base = 2012)



\*Série com ajuste sazonal

Fonte: IBGE (2022) e Observatório FIESC (2022)